



Notice d'utilisation et d'installation

User and installation manual / Gebrauchs- und Installations-anweisung / Gebruiks- en installatiehandleiding / Manual de utilización e instalación / Manual do Utilizador e de Instalação / Instrukcja obsługi i montażu

Guide à conserver par l'utilisateur

Guide to be kept by the user / Vom Benutzer aufzubewahrendes Handbuch / Door de gebruiker te bewaren gids / Guía que deberá conservar el usuario / Guia a conservar pelo utilizador / Instrukcja, którą użytkownik powinien zachować

2012 2012 galbé



Radiateur sèche-serviettes électronique

Electronic towel-drying heater / Elektronischer Handtuchrockner / Elektronische droogradiator / Radiador secatoallas electrónico / Toalheiro electrónico / Grzejnik kąpielkowy elektroniczny

- F
- GB
- D
- NL
- SP
- P
- PL



5) Programmation

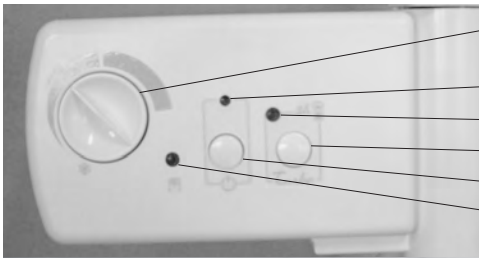
L'appareil peut être commandé à distance si son fil pilote est raccordé à un appareil équipé d'un programmeur, à une centrale de programmation ou à un gestionnaire d'énergie.

Tableau des ordres que l'appareil peut recevoir sur son fil pilote

(à mesurer entre le fil pilote et le neutre).

Ordres reçus	Absence de courant	Alternance absence de courant (4'57" phase 230V(3"))	Alternance absence de courant (4'53" phase 230V(7"))	Alternance complète 230V	Demi-alternance négative -115V	Demi-alternance positive +115V
Oscilloscope Réf/Neutre						
Mode obtenu	CONFORT	CONFORT -1°C	CONFORT -2°C	ECO	HORS GEL	ARRÊT DELESTAGE
Température de chauffage	Réglage CONFORT	Abaissement de 1°C par rapport au réglage CONFORT	Abaissement de 2°C par rapport au réglage CONFORT	Abaissement de 3°C À 4°C par rapport au réglage CONFORT	Température Hors Gel d'environ 7°C	Arrêt instantané de l'appareil. Peut être aussi utilisé pour le délestage

UTILISER L'APPAREIL



- ❶ Molette de réglage de la température avec position Hors Gel .
- ❷ Témoin de marche.
- ❸ Témoin de marche forcée (mode Turbo).
- ❹ Interrupteur TURBO: marche forcée 2h.
- ❺ Interrupteur Marche/Arrêt.
- ❻ Témoin de chauffe.

2) Régler la température CONFORT

C'est la température souhaitée pendant l'occupation de la pièce.

- a) Mettez l'interrupteur ❺ sur la position Marche, le témoin ❷ s'allume.
- b) Alignez la molette ❶ avec le repère , le témoin ❻ s'allume si la température ambiante est inférieure à celle désirée.

Attendez quelques heures pour que la température se stabilise.

Si le réglage ne vous convient pas, ajustez la température souhaitée avec la molette ❶. Procédez progressivement en vous aidant des crans (un cran à la fois).

Le cycle de thermostat est de plusieurs minutes. Il peut arriver que le témoin de chauffe ne réagisse pas instantanément, mais uniquement au cycle suivant du thermostat.

3) Mode Hors Gel ❄️

C'est le mode qui permet de maintenir la température à environ 7°C dans la pièce lors d'une absence prolongée de la maison.

- a) Laissez l'interrupteur ❺ sur la position Marche.
- b) Réglez la molette ❶ sur ❄️.

4) Mode Turbo ⌚

C'est le mode qui permet de mettre l'appareil en Marche Forcée (sans régulation) temporisée pendant 2 heures pour augmenter rapidement la température de la pièce.

a) Laissez l'interrupteur ⑤ sur la position Marche.

b) Appuyez sur la commande ④, les témoins ③ et ⑥ s'allument.

Il est possible d'interrompre manuellement le mode TURBO avant la fin de la durée. Pour cela, appuyez à nouveau sur la commande ④.

NB: Pour un appareil piloté ou programmé indépendamment, seuls les ordres Arrêt et Hors Gel sont prioritaires lorsque le mode TURBO est actionné (les autres ordres sont inopérants).

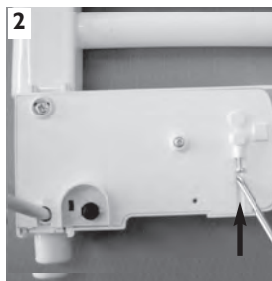
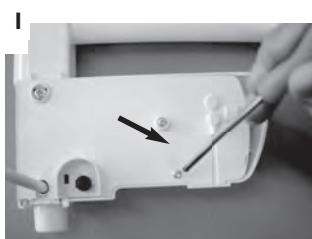
5) Comment bloquer la molette de température ?

Il est possible de bloquer la molette ① pour empêcher les manipulations intempestives de l'appareil (enfants...).

a) Mettez la molette sur la position souhaitée.

b) Dégagez à l'aide d'un tournevis la vis fournie sur le boîtier (1).

c) Vissez jusqu'à bloquer l'axe de la molette (2).



CONSEILS D'UTILISATION

- Lorsque vous aérez la pièce, coupez l'appareil en mettant l'interrupteur **5** sur la position Arrêt.
- Si vous vous absentez pendant plusieurs heures, pensez à baisser la température.
Absence de: **Moins de 24 heures** : ne pas toucher aux commandes.
Plus de 24 heures ou l'été : mettez la molette de température sur ❄️.

ENTRETIEN

- Pour conserver les performances de l'appareil, il est nécessaire, environ deux fois par an, d'effectuer son dépoussiérage.
Ne jamais utiliser de produits abrasifs.
- Il est conseillé de faire vérifier l'appareil et la qualité du fluide par un professionnel après 6 ans d'utilisation et de le remplacer si nécessaire. En cas de remplacement du liquide, les volumes de fluide à mettre dans l'appareil sont 3,65 litres pour les modèles 500 W, 5,45 litres pour les modèles 750 W. Le liquide détérioré doit impérativement être déposé chez un collecteur d'huiles usagées.

MISE EN GARDE

- Les enfants ne doivent pas escalader l'appareil.
- Toutes interventions sur les parties électriques doivent être effectuées par un professionnel qualifié.
- Veillez à ne pas introduire d'objets ou du papier dans l'appareil.
- A la première mise en chauffe, une légère odeur peut apparaître correspondant à l'évacuation des éventuelles traces liées à la fabrication de l'appareil.
- Le boîtier peut être chaud, même à l'arrêt.

EN CAS DE PROBLÈME

Problèmes rencontrés	Vérifications à faire
L'appareil ne chauffe pas	<ul style="list-style-type: none">- Assurez-vous que les disjoncteurs de l'installation sont enclenchés, ou bien que le délesteur (si vous en avez un) n'a pas coupé l'alimentation de l'appareil.- Vérifiez la température de l'air de la pièce.- Eteignez, puis rallumez votre appareil (Interrupteur 5):<ul style="list-style-type: none">☞ Si le témoin 6 clignote 3 fois: la sonde de mesure est détériorée. Consultez votre électricien pour procéder à son remplacement.☞ Si le témoin 6 clignote 5 fois: votre appareil est alimenté en sur-tension. Veuillez couper l'alimentation de l'appareil (fusible, disjoncteur...) et contacter votre électricien.
L'appareil chauffe tout le temps	<ul style="list-style-type: none">- Vérifiez que l'appareil n'est pas situé dans un courant d'air ou que le réglage de température n'a pas été modifié.
L'appareil ne suit pas les ordres de programmation	<ul style="list-style-type: none">- Assurez-vous de la bonne utilisation de la centrale de programmation (se reporter à son manuel d'utilisation).



GARANTIE

Document à conserver par l'utilisateur, à présenter uniquement en cas de réclamation

- La durée de garantie est de 2 ans à compter de la date d'installation ou d'achat et ne saurait excéder 30 mois à partir de la date de fabrication en l'absence de justificatif.
- Atlantic assure l'échange ou la fourniture des pièces reconnues défectueuses à l'exclusion de tous dommages et intérêts.
- Les frais de main d'œuvre, de déplacement et de transport sont à la charge de l'utilisateur.
- Les détériorations provenant d'une installation non conforme, d'un réseau d'alimentation ne respectant pas la norme NF EN 50160, d'un usage anormal ou du non respect des prescriptions de ladite notice ne sont pas couvertes par la garantie.
- Les dispositions des présentes conditions de garantie ne sont pas exclusives du bénéfice, au profit de l'acheteur, de la garantie légale pour défauts et vices cachés qui s'applique en tout état de cause dans les conditions des articles 1641 et suivants du code civil.
- Présenter le présent certificat uniquement en cas de réclamation auprès du distributeur ou de votre installateur, en y joignant votre facture d'achat.

TYPE DE L'APPAREIL* :

DATE DE FABRICATION* :

NOM ET ADRESSE DU CLIENT :

.....

.....

*Ces renseignements se trouvent sur la plaque signalétique, côté droit de l'appareil.



N°Azur 0 810 485 485

Bureau Info Produits/S.A.T.C.

Renseignements Techniques

Garanties - Pièces Détachées

Rue Monge, Z.I. Nord

85002 LA ROCHE-SUR-YON Cedex

Fax : 02 51 37 38 27

<http://www.atlantic.tm.fr>

Cachet de l'installateur